



Familienbericht

Zur Lage und Entwicklung der
Familien in der Gemeinde Roßdorf

2011



Inhaltsverzeichnis

| Gliederung | Seite | |
|-------------------|--|----------|
| 1. | Allgemeines | 1 |
| 1.1 | Statistische Zahlen | 1 |
| 1.1.1 | 1.1.1 Anteil der jungen Bevölkerung an der Gesamtbevölkerung Einwohnerdaten der Ekom 21 (Stand: 31.12.2010) Anlage 1 | 1 |
| 1.1.2 | 1.1.2 Junge Bevölkerung in Roßdorf Einwohnerdaten der Ekom 21 (Stand: 31.12.2010) Anlage 2 | 1 |
| 1.1.3 | 1.1.3 Entwicklung der jungen Bevölkerung von 2004 - 2010 in Roßdorf Einwohnerdaten der Ekom 21 (Stand: 31.12.2010) Anlage 3 | 1 |
| 1.1.4 | 1.1.4 Geburtenjahrgänge und Einwohnerentwicklung der Kinder von 0 bis 13 Jahre in der Gemeinde Roßdorf (Stand: 31.12.2010) Anlage 4 | 1 |
| 1.1.5 | 1.1.5 Entwicklung der jungen Bevölkerung in Roßdorf im Vergleich zum Landkreis Darmstadt-Dieburg Daten der Ekom 21, zusammengestellt von der Jugendhilfeplanung des Landkreises Darmstadt-Dieburg (Stand: 31.12.2010) Anlage 5 | 1 |
| 1.1.6 | Alleinerziehende/Familien | 1 |
| 1.1.7 | Eheschließungen/Scheidungen | 2 |
| 1.1.8 | Zahlung von Sozialleistungen nach Arbeitslosengeld II | 2 |
| 2. | Betreuungsangebote für Kinder von 0 bis 3 Jahren | 2 |
| 2.1 | Tagespflegeplätze/Kinderfrauen | 2 |
| 2.2 | Krippenplätze/Spielkreis | 3 |
| 2.2.1 | Krippe „Abenteuerland“ | 3 |
| 2.2.2 | Krippe „Regenbogen“ | 3 |
| 2.2.3 | Freie Kindergarteninitiative „Pustebume“ | 3 |
| 2.2.4 | Spielkreis „Mäusenest“ | 3 |
| 3. | Betreuungsangebote für Kinder von 3 bis 6 Jahren | 4 |
| 3.1 | Kindergartenplätze | 4 |
| 3.1.1 | Gemeindekindergarten „Abenteuerland“ im OT Gundershausen | 4 |
| 3.1.2 | Gemeindekindergarten „Regenbogen“ im OT Roßdorf | 4 |
| 3.1.3 | AWO-Kindergarten „Villa Kunterbunt“ im OT Roßdorf | 4 |
| 3.1.4 | Ev. Kindergarten im OT Roßdorf | 5 |
| 3.1.5 | Elternbeiträge für den Besuch der Kindertagesstätten | 5 |
| 3.1.6 | Freie Kindergarteninitiative „Pustebume“ im OT Roßdorf | 6 |

| Gliederung | | Seitenzahl |
|-------------------|--|-------------------|
| 4. | Schulen | 6 |
| 4.1 | Grundschulen | 6 |
| 4.1.1 | Rehbergschule Roßdorf | 6 |
| 4.1.2 | Grundschule Gundershausen | 6 |
| 4.2 | Betreuende Grundschulen | 6 |
| 4.2.1 | Betreuende Grundschule Roßdorf | 6 |
| 4.2.2 | Betreuende Grundschule Gundershausen | 6 |
| 4.3 | Weiterführende Schulen | 7 |
| 4.3.1 | Justin-Wagner-Schule Roßdorf | 7 |
| 4.3.1.1 | Familienfreundliche Schule an der Justin-Wagner-Schule Roßdorf | 7 |
| 4.3.2 | Besuch von auswärtigen Schulen in Darmstadt und im Landkreis Darmstadt-Dieburg durch Schüler aus der Gemeinde Roßdorf | 8 |
| 5 | Freizeitmöglichkeiten | 8 |
| 5.1 | Freizeitaktivitäten/Angebote für Kinder und Jugendliche durch Verbände, Ortsvereine und Kirchengemeinden | 8 |
| | Anlage 6 | |
| 5.2 | Freizeiteinrichtungen | 8 |
| 5.2.1 | Spielplätze/Bolzplätze | 8 |
| 5.2.2 | Sportzentrum am Zahlwald | 9 |
| 5.2.3 | Sportgelände Gundershausen | 9 |
| 5.2.4 | Bürgerhaushalle Gundershausen | 9 |
| 5.2.5 | Hofreite Palmy | |
| 5.2.6 | Rehberghalle | 9 |
| 5.2.7 | Alte Turnhalle | 9 |
| 5.2.8 | Zahlwaldhalle | 9 |
| 5.2.9 | Sonnensaal | 9 |
| 5.2.10 | Bürgerzentrum „Neue Schule“ | 9 |
| 5.2.11 | Jugendzentrum | 10 |
| 5.2.12 | Gemeindebücherei | 10 |
| 5.2.13 | Freibad | 10 |
| 5.2.14 | Eisbahn | 10 |
| 6 | Kinderortsplan | 11 |
| 7 | Internetadressen | 11 |
| 8 | Kontaktadressen der Kindertagesstätten und Schulen | |
| | Anlage 7 | |

Familienbericht zur Lage und Entwicklung der Familien in der Gemeinde Roßdorf 2011

1. Allgemeines

Der Gemeindevorstand wurde mit Beschluss der Gemeindevertretung vom 02.07.2004 beauftragt, regelmäßig einen Familienbericht zur Lage und Entwicklung der Familien in Roßdorf vorzulegen. Der Bericht ist in der Regel alle drei Jahre fortzuschreiben und spätestens zwei Sitzungen vor Einbringung des jeweiligen Haushalts der Gemeindevertretung zur Verfügung zu stellen. Der erste Bericht wurde im Jahr 2005 vorgelegt.

Zur Erarbeitung einer Berichtsstruktur wurde eine Arbeitsgruppe mit Vertretern der Fraktionen gebildet und externer Rat der Jugendhilfeplanerin des Landkreises Darmstadt-Dieburg, Frau Weirich, eingeholt.

1.1 Statistische Zahlen

1.1.1 Anteil der jungen Bevölkerung an der Gesamtbevölkerung

Einwohnerdaten der Ekom 21 (Stand: 31.12.2010).

Anlage 1

1.1.2 Junge Bevölkerung in Roßdorf

Einwohnerdaten der Ekom 21 (Stand: 31.12.2010).

Anlage 2

1.1.3 Entwicklung der jungen Bevölkerung von 2004 - 2010 in Roßdorf

Einwohnerdaten der Ekom 21 (Stand: 31.12.2010).

Anlage 3

1.1.4 Geburtenjahrgänge und Einwohnerentwicklung der Kinder von 0 bis 13 Jahre in der Gemeinde Roßdorf

(Stand: 31.12.2010)

Anlage 4

1.1.5 Entwicklung der jungen Bevölkerung in Roßdorf im Vergleich zum Landkreis Darmstadt-Dieburg

Daten der Ekom 21, zusammengestellt von der Jugendhilfeplanung des Landkreises Darmstadt-Dieburg (Stand: 31.12.2010).

Anlage 5

1.1.6 Alleinerziehende/Familien mit Kinder bis 18 Jahre (Stand: 30.06.2011)

In der Gemeinde Roßdorf leben:

| | |
|-----|---|
| 238 | Alleinstehende mit einem Kind, |
| 108 | Alleinstehende mit 2 Kindern, |
| 17 | Alleinstehende mit 3 Kindern, |
| 2 | Alleinstehende mit 4 Kindern und |
| 1 | Alleinstehende mit 5 Kindern. |

In der Gemeinde Roßdorf leben

| | |
|-----|-----------------------------------|
| 446 | Ehepaare mit einem Kind, |
| 419 | Ehepaare mit 2 Kindern, |
| 82 | Ehepaare mit 3 Kindern, |
| 14 | Ehepaare mit 4 Kindern und |
| 3 | Ehepaare mit 5 Kindern. |

1.1.7 Eheschließungen/Scheidungen

| | 2005 | 2006 | 2007 | 2008 | 2009 | 2010 |
|------------------------|------|------|------|------|------|------|
| Eheschließungen | 183 | 148 | 131 | 137 | 148 | 132 |
| Scheidungen | 105 | 120 | 110 | 105 | 99 | 105 |

1.1.8 Zahlung von Sozialleistungen nach Arbeitslosengeld II (Hartz IV) nach SGB II (Stand: 30.06.2011)

Gemäß dem SGB II - Grundsicherung für Arbeitssuchende werden als Regelbedarf bei Personen, die alleinstehend oder alleinerziehend sind oder deren Partnerin oder Partner minderjährig ist, monatlich 364 Euro anerkannt. Für sonstige erwerbsfähige Angehörige der Bedarfsgemeinschaft werden als Regelbedarf anerkannt:

1. monatlich 275 Euro, sofern sie das 18. Lebensjahr noch nicht vollendet haben,
2. monatlich 291 Euro in den übrigen Fällen.

Haben zwei Partner der Bedarfsgemeinschaft das 18. Lebensjahr vollendet, ist als Regelbedarf für jede dieser Personen ein Betrag in Höhe von monatlich 328 Euro anzuerkennen.

Der Bericht zur sozialen Lage im Landkreis Darmstadt-Dieburg weist für Roßdorf 645 Einzelpersonen aus, die Arbeitslosengeld II beziehen. Das entspricht einer Quote von 6,5%. Hiervon sind 214 Personen nichterwerbsfähige Hilfebedürftige.

11,7% der Kinder unter 15 Jahren wohnen in einer Familie, die Leistungen nach SGB II bekommen.

2. Betreuungsangebote für Kinder von 0 bis 3 Jahren

2.1 Tagespflegeplätze/Kinderfrauen (Stand 31.12.2010)

Wer Kinder außerhalb ihrer Wohnung in anderen Räumen während des Tages mehr als 15 Stunden wöchentlich gegen Entgelt länger als drei Monate betreuen will (Tagespflegeperson), bedarf der Erlaubnis durch das Jugendamt.

In der Gemeinde Roßdorf stehen 5 Tagespflegestellen für 13 Kinder zur Verfügung. Im Jahr 2010 wurden 14 Anfragen aus der Gemeinde Roßdorf an die Tagespflegevermittlungsstelle des Landkreises Darmstadt-Dieburg gerichtet. Erfolgreich wurden 7 Kinder vermittelt.

Den Tagespflegepersonen wird ein Geldbetrag für die Betreuung der Kinder direkt vom Landkreis ausbezahlt. Hierin können auch Arbeitgeberbeiträge für die Sozialversicherung eingerechnet werden. Die Eltern der betreuten Kinder werden einkommensabhängig zu den Kosten herangezogen. Diese Abrechnung und Einkommensüberprüfung erfolgt ebenfalls vom Landkreis Darmstadt-Dieburg. Die Kosten belaufen sich je nach Einkommen und Betreuungszeit von 0,-€ bis 581,- € (Betreuungszeit 9 Stunden, Einkommen über 60.000,- €/jährlich).

Die Tagespflegevermittlungsstelle des Landkreises Darmstadt-Dieburg befindet sich in der Hügelsstraße 28, 64283 Darmstadt; Tel.-Nr. 06151/95125-25; Internet: www.tageselternvermittlung.de; E-mail: Tageselternvermittlung@t-online.de

2.2 Krippeplätze/Spielkreis (Stand: 30.06.2011)

In der Gemeinde Roßdorf gibt es insgesamt 46 Krippeplätze und 21 Spielkreisplätze für Kinder im Alter von 1 bis 3 Jahren.

12 Krippeplätze sind in der Kindertagesstätte „Regenbogen“ in Roßdorf.

10 Krippeplätze bietet die freie Kindergarteninitiative „Pusteblume“ in Roßdorf an.

24 Krippeplätze sind in der Kindertagesstätte „Abenteuerland“ Gundershausen.

21 Spielkreisplätze bietet die Privatinitiative „Mäusenest“ in Roßdorf an.

Für März 2012 sind 10 Krippeplätze im Evangelischen Kindergarten geplant.

Im Betreuungsangebot für die Altersgruppe der 1- bis 3jährigen nimmt die Nachfrage nach Betreuungsplätzen in unserer Gemeinde zu. Nach einer Vereinbarung zwischen den Ländern und dem Bund sollen bis zum Jahr 2013 35% der 1- bis 3jährigen Kinder einen Platz zur Verfügung gestellt bekommen. Durch die Förderung des Landes („BAMBINI Programm“) werden alle Krippeplätze gefördert. Die Höhe richtet sich nach der Betreuungszeit. Betreuungszeit bis zu 5 Std.: 100,00 €, mehr als 5 bis zu 7 Std.: 200,00 €, mehr als 7 Std.: 250,00 € pro Kind und Monat. Der Beitrag beträgt derzeit 150,00 € (7:30 Uhr - 15:00 Uhr).

Zusätzlich werden vom Land über einen Bundeszuschuss Baumaßnahmen zur Neuschaffung von Krippeplätze gefördert. Dieser Zuschuss ist unterschiedlich und variiert pro Platz entsprechend des Bauaufwandes.

2.2.1 Krippe „Abenteuerland“

In der Krippe der Kindertagesstätte „Abenteuerland“ erfolgt die Betreuung der Kinder von montags - freitags von 7:30 – 15:00 Uhr durch qualifiziertes Fachpersonal. Der Elternbeitrag beträgt mtl. 150,00 Euro. Die Krippe ist in der ehemaligen Gemeindeverwaltung in Gundershausen, gegenüber der Kindertagesstätte, angesiedelt.

2.2.2 Krippe „Regenbogen“

In der Krippe der Kindertagesstätte „Regenbogen“ erfolgt die Betreuung der Kinder von montags - freitags von 7:30 – 15:00 Uhr durch qualifiziertes Fachpersonal. Der Elternbeitrag beträgt mtl. 150,00 Euro.

2.2.2 Freie Kindergarteninitiative „Pusteblume“

Die Freie Kindergarteninitiative Roßdorf „Pusteblume“ arbeitet auf Basis der Waldorfpädagogik und bietet zur Zeit 10 Plätze in einer Krippegruppe (ab 18 Monate) an. Öffnungszeit: 5 Tage von 8:00-14:00 Uhr, sowie 15 Plätze in einer Kindergartengruppe, Öffnungszeit: Montag-Freitag von 8:00 -14:00 Uhr (ab 24 Monate) an. Beitrag derzeit 304,- €, incl. Essen.

Die Gemeinde Roßdorf bezuschusst den Verein „Freie Kindergarteninitiative Roßdorf, Pusteblume e.V.“ mit monatlichen Zuschüssen durch das Bambini Programm in Höhe von 200,- € pro Kind und Monat und mit einem Zuschuss für Krippekinder aus der Gemeinde Roßdorf in Höhe von 100,- € pro Kind/Monat.

2.2.3 Spielkreis „Mäusenest“

Im Spielkreis „Mäusenest“ werden Kinder im Alter von 1,5 bis 3 Jahren in einer 2-Tagesgruppe (dienstags und donnerstags; 11 Kinder) und in einer 3-Tagesgruppe (montags, mittwochs und freitags; 10 Kinder) in der Zeit von 9:00 – 12:00 Uhr durch eine Spielkreisleiterin und einem wöchentlich wechselnden Elternteil betreut. Der Elternanteil für die Betreuung in der 2-Tagesgruppe beträgt 47,00 € mtl. und in der 3-Tagesgruppe 59,00 € mtl. Die Einrichtung ist eine von Eltern organisierte Betreuung (Elterninitiative) in den Räumlichkeiten der Evangelischen Kirche.

3. Betreuungsangebote für Kinder von 3 bis 6 Jahren

3.1 Kindergartenplätze (Stand: 30.06.2011)

Die Anzahl der pädagogischen Fachkräfte in den Kindertagesstätten wird durch die Qualitätsrichtlinien des Landkreises Darmstadt-Dieburg festgelegt. Diese liegen über den Mindestpersonalvoraussetzungen von 1,5 Fachkräften des Landes Hessen.

Insgesamt stehen in Roßdorf 310 Plätze und in Gundernhausen 99 Plätze zur Verfügung. Diese Platzanzahl reduziert sich jedoch durch die Aufnahme von Integrationskindern in den Einrichtungen. In der Regel wird eine Kindergartengruppe von 25 Plätze auf 20 Plätze bei Aufnahme eines Integrationskindes verkleinert.

Durch die Förderung des Landes („BAMBINI Programm“) werden alle Kinder im letzten Kindergartenjahr vor Schuleintritt vom Grundbeitrag freigestellt. Der Beitrag richtet sich nach der Gebührensatzung der Gemeinde Roßdorf. Er wurde in den letzten drei Jahren auf Beschluss der Gemeindevertretung jedes Jahr um 10% gesenkt!

3.1.1 Gemeindecindergarten „Abenteuerland“ im OT Gundernhausen

Die Kindertagesstätte „Abenteuerland“ im OT Gundernhausen hat derzeit eine Betriebserlaubnis von 99 Kindern (zuzügl. 2 Krippengruppen mit 24 Plätzen). Diese sind in 4 Kindergruppen aufgeteilt. Die Platzanzahl wird durch Integrationsmaßnahmen reduziert. Ab August 2009 wurde die Einrichtung um eine Gruppe reduziert. Hierdurch wurde das Provisorium mit einer Gruppe im Bewegungsraum beendet. Die Reduzierung war durch den Rückgang der Kinderzahlen möglich geworden. Die Einrichtung verfügt über 36 Essens-/Tagesplätze. Aufgrund der gestiegenen Nachfrage nach Essensplätze/Ganztagsbetreuung werden ab 01.08.2011 zusätzlich 12 Essensplätze geschaffen. Nochmals 12 Essensplätze sind für Januar 2012 geplant.

Die Einrichtung hat einen Personalschlüssel von 14,1 pädagogischen Mitarbeiterinnen und einer Stelle Hauswirtschaft/Küche.

Die Tagesstätte ist auch Ausbildungsbetrieb für Erzieherinnen bzw. Sozialassistentinnen.

Die Kindertagesstätte ist von 7:00 – 16:30 Uhr geöffnet.

3.1.2 Gemeindecindergarten „Regenbogen“ im OT Roßdorf

Die Kindertagesstätte „Regenbogen“ in Roßdorf hat eine Betriebserlaubnis für 100 Plätze (zuzügl. 1 Krippengruppe mit 12 Plätzen), die in 5 Gruppen aufgeteilt sind. Die Platzanzahl wird durch Integrationsmaßnahmen reduziert. Ab August 2010 wurde die Einrichtung um eine Gruppe reduziert. Hierdurch wurde das Provisorium mit einer Gruppe im Wohncontainer beendet. Die Reduzierung war durch den Rückgang der Kinderzahlen möglich geworden. Die Einrichtung verfügt über 43 Essens-/Tagesplätze.

Die Einrichtung hat einen Personalschlüssel von 12,2 pädagogischen Mitarbeiterinnen und einer Stelle Hauswirtschaft/Küche.

Die Tagesstätte ist auch Ausbildungsbetrieb für Erzieherinnen bzw. Sozialassistentinnen.

Die Kindertagesstätte ist von 7:00 – 17:00 Uhr geöffnet.

3.1.3 AWO-Kindergarten „Villa Kunterbunt“ im OT Roßdorf

Die Kindertagesstätte „Villa Kunterbunt“ wird in Trägerschaft durch den Kreisverband Darmstadt-Dieburg der Arbeiterwohlfahrt betrieben. Das Gebäude und das Gelände gehört der Gemeinde Roßdorf. Die Einrichtung hat eine Betriebserlaubnis für 125 Kinder, die in 5 Kindergruppen aufgeteilt sind. Die Platzanzahl wird durch Integrationsmaßnahmen reduziert. Die Einrichtung verfügt über 60 Essens-/Tagesplätze.

Die Einrichtung hat einen Personalschlüssel von 11,8 pädagogischen Mitarbeiterinnen und einer Stelle Hauswirtschaft/Küche.

Die Tagesstätte ist auch Ausbildungsbetrieb für Erzieherinnen bzw. Sozialassistentinnen.

Die Kindertagesstätte ist von 7:00 – 17:00 Uhr geöffnet.

3.1.4 Ev. Kindergarten im OT Roßdorf

Die Kindertagesstätte der Ev. Kirchengemeinde wird in Trägerschaft durch die Ev. Kirchengemeinde Roßdorf betrieben. Das Gebäude und das Gelände gehört der Gemeinde Roßdorf. Die Einrichtung hat eine Betriebserlaubnis für 70 Kinder, die in 3 Kindergruppen aufgeteilt sind. Sie verfügt über 22 Essens-/Tagesplätze. Seit Juli 2009 wurde die Einrichtung um eine Waldgruppe mit 20 Plätzen erweitert. Diese ist auf dem Gelände der Evangelischen Kirche Roßdorf in einer Blockhütte beheimatet. Diese Blockhütte wurde durch das Engagement von Eltern (Waldkindergarten „Wühlmäuse“) geplant und überwiegend erstellt. Finanziert wurde dieses Projekt durch Spenden und einen Zuschuss der Gemeinde. Für 2012 ist die Inbetriebnahme einer Krippengruppe mit 10 Plätzen geplant. Der hierzu benötigte Neubau ist (Stand 30.06.2011) in der Genehmigungsphase. Verzögert wurde diese Baumaßnahme durch ein umfangreiches Brandschutzkonzept für die gesamte Einrichtung.

Die Einrichtung hat einen Personalschlüssel von 6,26 pädagogischen Mitarbeiterinnen und 0,3 Stelle Hauswirtschaft/Küche.

Die Tagesstätte ist auch Ausbildungsbetrieb für Erzieherinnen bzw. Sozialassistentinnen.

Die Kindertagesstätte ist von 7:00 – 16:30 Uhr geöffnet.

3.1.5 Elternbeiträge für den Besuch der Kindertagesstätten

Der Beitrag richtet sich nach der Gebührensatzung der Gemeinde Roßdorf. Er wurde in den letzten drei Jahren auf Beschluss der Gemeindevertretung jedes Jahr um 10% gesenkt!

Derzeit wird folgender Beitrag erhoben:

| Betreuungsform | Betreuungszeit | Gebühren |
|-----------------------------|---|----------|
| Krippe | 7:30 Uhr – 15:00 Uhr | 150,- € |
| Regelkindergarten | 7.45 Uhr – 12.15 Uhr und von 14.00 Uhr –16.30 Uhr | 78,- € |
| Flexible Öffnungszeit | 7.00 Uhr – 13.00 Uhr und von 14.00 Uhr –16.30 Uhr | + 10,- € |
| Verkürzte Kindertagesstätte | 7.00 Uhr – 14.00 Uhr | + 18,- € |
| Tagesstätte | 7.00 Uhr – 17.00 | + 38,-€ |

Die Betreuungsgebühr beträgt für das zweite Kind, das gleichzeitig einen Kindergarten in der Gemeinde besucht, 50% der Betreuungsgebühr.

Bei Familien mit drei oder mehr Kindern, für die Kindergeld nach dem Bundeskindergeldgesetz bezogen wird, wird für das dritte und jedes weitere Kind 50% der Betreuungsgebühr nach Abs. 1 erhoben, wenn diese einen Kindergarten in der Gemeinde Roßdorf besuchen.

Für die Teilnahme am Mittagessen sind pro Mahlzeit 3,50 Euro in der Kindertagesstätte und 2,50 € in der Krippe zu bezahlen. Für die Teilnahme an einem flexiblen Mittagessen und Betreuungsangebot (tageweise) stehen in jeder Einrichtung maximal 5 Plätze täglich zur Verfügung. Für dieses Angebot sind 5,00 Euro zu entrichten.

Diese Gebührensatzung gilt auch für die Kindertagesstätten „Villa Kunterbunt“ des Kreisverbandes der Arbeiterwohlfahrt und den Ev. Kindergarten.

Der Kostendeckungsbeitrag, der durch die Elternbeiträge erzielt wird, beträgt in den Gemeindecindergärten „Regenbogen“ und „Abenteuerland“ (Gundernhausen) 11% (2011).

3.1.6 Freie Kindergarteninitiative „Pustebume“

Die Freie Kindergarteninitiative Roßdorf „Pustebume“ arbeitet auf Basis der Waldorfpädagogik und bietet zur Zeit 15 Plätze in der Kindergartengruppe, Öffnungszeit: Montag-Freitag von 8:00-14:00 Uhr (ab 24 Monate) an. Beitrag derzeit 225,- Euro, incl. Essen.

Die Gemeinde Roßdorf bezuschusst seit 01.01.2006 den Verein Freie Kindergarteninitiative Roßdorf „Pustebume e.V.“ mit Zuschüssen durch das Bambini Programm (Freistellung letztes Kindergartenjahr).

4. Schulen

4.1 Grundschulen (Stand: 30.06.2011)

4.1.1 Rehbergschule Roßdorf

In der Rehbergschule Roßdorf werden zur Zeit 350 Schüler in 16 Klassen/Lerngruppen unterrichtet. Die Schule bietet verlässliche Öffnungszeiten von 7:50 - 13:00 Uhr an. Es gibt einen flexiblen Schulanfang in 8 Lerngruppen (altersgemischte Lerngruppe aus Erst- und Zweitklässler). Im 3. und 4. Schuljahr gibt es jeweils 4 Klassen. Die Klassenstärke variiert zwischen 22 und 26 Kindern pro Klasse. Für berufstätige Eltern bietet die Rehbergschule mit der Betreuenden Grundschule Betreuungszeiten von 7:00 Uhr bis 16:30 Uhr an. Im Rahmen der pädagogischen Mittagsbetreuung bietet sie Di., Mi. und Do. Arbeitsgemeinschaften und Hausaufgabenbegleitung an.

4.1.2 Grundschule Gundershausen

In der Grundschule Gundershausen werden zur Zeit 110 Schüler in 7 Klassen unterrichtet. Der Vorlaufkurs ist einzügig. Die Klassenstufe 1 bis 4 ist zweizügig. Die Klassenstärke umfasst im Durchschnitt etwa 15 Schüler.

4.2 Betreuende Grundschulen (Stand: 30.06.2011)

Sowohl an der Rehbergschule in Roßdorf als auch in der Grundschule Gundershausen werden „Betreuende Grundschulmodelle“ in Trägerschaft des Landkreises Darmstadt-Dieburg angeboten. Die Zuständigkeit liegt dort seit 01.01.2007 bei der Abteilung für Familienförderung. Die Betreuung der Grundschüler wurde im Jahr 2008 in Zusammenarbeit mit den Grundschulleitern und dem Jugendamt im Rahmen eines „Familientisches“ erheblich verbessert und dem Bedarf der Eltern angepasst. Die beiden Schulen organisieren die Betreuungsbereiche wieder voneinander getrennt und in der Regie der jeweiligen Schulen.

4.2.1 Betreuende Grundschule Roßdorf

In der Rehbergschule Roßdorf wird die betreuende Grundschule montags – freitags in der Zeit von 7:00 – 9:00 Uhr und von 11:30 – 16:30 Uhr für 140 Kinder angeboten. Der Elternbeitrag für die Betreuungszeit beträgt für die Zeit von 7:00 – 14:00 Uhr mtl. 75,00 Euro zzgl. 3,10 Euro pro Mittagessen. Für die Betreuungszeit von 7:00 – 16:30 Uhr sind mtl. 110,00 Euro zzgl. 3,10 Euro pro Mittagessen zu entrichten.

Für Schüler, die bis 16:30 Uhr an dem Betreuungsangebot teilnehmen, wird zusätzlich durch ehrenamtliche Senioren im Rahmen der Agenda 21 eine Hausaufgabenhilfe angeboten.

4.2.2 Betreuende Grundschule Gundershausen

Die betreuende Grundschule ist in Räumen eines Gemeindehauses untergebracht, welches an den Schulhof angrenzt und von dort auch seinen Zugang hat. Von montags – freitags werden 20 Kinder in der Zeit von 7:00 – 8:00 Uhr und von 11:30 – 14:00 Uhr betreut. Zum neuen Schuljahr 2011/12 soll die Betreuungszeit aufgrund des Bedarfes bis 15:00 Uhr erweitert werden. Der Elternbeitrag für die Betreuungszeit beträgt für die Zeit von 7:00 – 14:00 Uhr mtl. 75,00 Euro zzgl. 3,10 Euro pro Mittagessen. Für die Betreuungszeit von 7:00 – 15:00 Uhr sind mtl. 90,00 Euro zzgl. 3,10 Euro pro Mittagessen zu entrichten.

Der Förderverein der Gundernhäuser Schule hat sein Nachmittagsangebot deutlich erweitert. Im Rahmen eines pädagogischen Konzeptes wird die Hausaufgabenhilfe an vier Wochentagen (montags bis donnerstags) angeboten.

4.3 Weiterführende Schulen

4.3.1 Justin-Wagner-Schule (Stand: 30.06.2011)

Die Justin-Wagner-Schule ist eine kooperative Gesamtschule in Roßdorf. An der Justin-Wagner-Schule werden zur Zeit 848 Schüler aus Roßdorf, Reinheim, Ober-Ramstadt, Groß-Zimmern und Darmstadt in 34 Klassen unterrichtet.

Förderstufe 5. und 6. Schuljahr

3 Klassen der Jahrgangsstufe 5 mit 70 Schülern

3 Klassen der Jahrgangsstufe 6 mit 81 Schülern

Hauptschule

1 Klasse im 7. Schuljahr mit 13 Schülern

1 Klasse im 8. Schuljahr mit 17 Schülern

1 Klasse im 9. Schuljahr mit 22 Schülern

Realschule

3 Klassen im 7. Schuljahr mit 71 Schülern

3 Klassen im 8. Schuljahr mit 72 Schülern

2 Klassen im 9. Schuljahr mit 59 Schülern

2 Klassen im 10. Schuljahr mit 47 Schülern

Gymnasium

3 Klassen im 5. Schuljahr mit 79 Schülern

3 Klassen im 6. Schuljahr mit 75 Schülern

3 Klassen im 7. Schuljahr mit 87 Schülern

4 Klassen im 8. Schuljahr mit 85 Schülern

2 Klassen im 9. Schuljahr mit 40 Schülern

2 Klassen im 10. Schuljahr mit 39 Schülern

4.3.1.1 Familienfreundliche Schule an der Justin-Wagner-Schule

Die Justin-Wagner-Schule beteiligt sich seit dem 01. März 2005 an der Aktion „Familienfreundliche Schule“ des Landkreises Darmstadt-Dieburg und des Landes Hessen.

Das Mittagessen können die Schüler der Justin-Wagner-Schule im neu errichteten Mensagebäude der Schule einnehmen. Die Schüler können sich für die einzelnen Tage zum Essen anmelden. Derzeit essen ca. 600 Schüler pro Woche. An einzelnen Tagen bis zu 160 Schüler in drei Schichten. Das Mittagessen incl. Getränk kostet 3,50 €.

Die Betreuung startet täglich um 12:15 Uhr. Hierzu sind durchschnittlich 80 Kinder pro Tag angemeldet. Auch hier besteht die Möglichkeit, sich nur für einzelne Tage (Montag, Dienstag, Mittwoch, Donnerstag oder Freitag) anzumelden. In der Zeit von Montag bis Donnerstag von 14:00 – 15:30 Uhr erfolgt die Hausaufgabenbetreuung. Die Schüler müssen verbindlich für ein halbes Schuljahr zur Teilnahme an dem Betreuungsangebot angemeldet werden. Die Kosten für Betreuung und Mittagessen betragen 4,50 € pro Tag.

4.3.2 Besuch von auswärtigen Schulen in Darmstadt und im Landkreis Darmstadt-Dieburg durch Schüler aus der Gemeinde Roßdorf. **Schuljahr 2010/2011; (Stand: Juni 2011)**

Nach Angaben des Hessischen Statistischen Landesamtes aus Wiesbaden besuchten im Schuljahr 2010/2011 in den Jahrgangsstufen 5 – 13 insgesamt 481 Schüler (448 Schüler 2007/08) aus der Gemeinde Roßdorf die jeweiligen unterschiedlichen Schulformen und Jahrgangsstufen in Schulen in Darmstadt oder im Landkreis Darmstadt-Dieburg:
(in Klammern die Schüleranzahl Schuljahr 2007/08)

Hauptschule

0 (1) Schüler in Darmstadt

0 (0) Schüler im Landkreis Darmstadt-Dieburg

Realschule

5 (5) Schüler in Darmstadt

0 (0) Schüler im Landkreis Darmstadt-Dieburg

Gesamtschule

2 (4) Schüler in Darmstadt

108 (81) Schüler im Landkreis Darmstadt-Dieburg

Gymnasium

311 (328) Schüler in Darmstadt

28 (10) Schüler im Landkreis Darmstadt-Dieburg

Sonderschulen

2 (2) Schüler in Darmstadt

15 (17) Schüler im Landkreis Darmstadt-Dieburg

5 Freizeitmöglichkeiten

5.1 Freizeitaktivitäten/Angebote für Kinder und Jugendliche durch Verbände, Ortsvereine und Kirchengemeinden (Stand: 30.06.2011)

Die Freizeitaktivitäten der Verbände, Ortsvereine und Kirchengemeinden sind aus der Anlage 6 ersichtlich.

5.2. Freizeiteinrichtungen

5.2.1 Spielplätze / Bolzplätze

In der Gemeinde Roßdorf gibt es 13 Spielplätze. Davon sind 8 in Roßdorf und 5 Spielplätze in Gundernhausen. (Die Spielplätze in den Kindertagesstätten und im Freibad sind bei dieser Aufstellung nicht berücksichtigt).

In Roßdorf gibt es 2 Bolzplätze (am Sportzentrum am Zahlwald und im Freizeitzentrum Riedsbachau). In Gundernhausen gibt es einen Bolzplatz am Sportgelände in der Bruchwiesenstraße. Darüber hinaus stehen im Freizeitzentrum Riedsbachau noch 2 Beachvolleyballfelder, 1 Basketballfreiplatz sowie 1 Rollschuhlaufbahn und 1 Eisbahn zur Verfügung.

5.2.2 Sportzentrum am Zahlwald

Im Sportzentrum stehen den Ortsvereinen kostenlos 2 Rasenfußballplätze, 1 Tennisplatz, 1 Handballtartanfeld, 1 Rollsportfeld für Skater und BMXer, 1 Leichtathletiksportanlage mit Laufbahn, 2 Weitsprunggruben, 1 Hochsprung- und Stabhochsprunganlage und 1 Hammerwurfanlage zur Verfügung. Des Weiteren sind 4 Bundeskegelbahnen und 7 Tennisplätze gegen eine Benutzungsgebühr und mit vorheriger Absprache mit den zuständigen Stellen zu nutzen. Auf den Kegelbahnen darf aus Sicherheitsgründen erst ab einem Alter von 12 Jahren gekegelt werden und bei Kindern mit höherem Alter muss eine fachliche Aufsichtsperson anwesend sein.

5.2.3 Sportgelände Gundershausen

Das Sportgelände besteht aus 2 Rasenfußballfeldern und 4 Tennisplätzen. Das Gelände ist an den GSV Gundershausen zur Nutzung überlassen und somit für die Ortsvereine nur nach Absprache mit dem GSV zu nutzen. Der GSV erhebt bei der Nutzung des Geländes eine Benutzungsgebühr.

5.2.4 Bürgerhaushalle Gundershausen

Die 3-Feldhalle steht den Ortsvereinen kostenlos für den Trainings- und Spielbetrieb zur Verfügung. Ebenfalls stehen hier 2 Kegelbahnen gegen eine Benutzungsgebühr und mit vorheriger Absprache zur Verfügung. Auf den Kegelbahnen darf aus Sicherheitsgründen erst ab einem Alter von 12 Jahren gekegelt werden und bei Kindern mit höherem Alter muss eine fachliche Aufsichtsperson anwesend sein.

Die Bürgerhaushalle wird auch für die Durchführung des Schulsports der Grundschule Gundershausen und für Bewegungsangebote des Gemeindekindergartens „Abenteuerland“ genutzt.

Der Mehrzweckraum, der sich im Gebäude der Bürgerhaushalle befindet, ist ebenfalls für den Trainingsbetrieb kostenfrei.

5.2.5 Hofreite Palmy

Die Einrichtung geht über 2 Etagen und ist für die Ortsvereine als Übungsraum kostenlos zu nutzen.

5.2.6 Rehberghalle

Die abteilbare Sporthalle steht mit der Bühne, dem Gruppenraum sowie dem Gemeindesaal, den Ortsvereinen für den Trainingsbetrieb kostenlos zur Verfügung. In der Rehberghalle wird der Schulsport der Rehbergschule durchgeführt.

5.2.7 Alte Turnhalle

Die Halle steht für den Trainingsbetrieb im Sportbereich kostenlos zur Verfügung.

5.2.8 Zahlwaldhalle

Die 3-Feldsporthalle mit 2 großen Nebenräumen steht den Ortsvereinen ausschließlich für den Trainings- und Spielbetrieb im sportlichen und kulturellen Bereich (musikalische Unterhaltung) kostenlos zur Verfügung. In der Sporthalle finden auch Schulsportveranstaltungen, wie z.B. der Schulsportunterricht und Sportprojekte der Justin-Wagner-Schule und der Rehbergschule, statt.

5.2.9 Sonnensaal

Der Sonnensaal steht den Ortsvereinen für den Trainings- und Probetrieb kostenlos zur Verfügung.

5.2.10 Bürgerzentrum „Neue Schule“

Die Versammlungs- und Bewegungsräume stehen den Ortsvereinen für sportliche und kulturelle Zwecke kostenlos zur Verfügung.

Für den jeweils ersten öffentlichen Veranstaltungstag im Jahr, der von den örtlichen Vereinen und Organisationen durchgeführt wird, wird keine Benutzungsgebühr bei den folgenden Einrichtungen erhoben:

Rehberghalle Roßdorf, Sonnensaal, Bürgerhaushalle Gundershausen, Alte Turnhalle und Hofreite Palmy.

5.2.11 Jugendzentrum

Das Jugendzentrum in Roßdorf, Bürgerzentrum „Neue Schule“, Darmstädter Str. 66, ist montags – freitags von 15:00-18:00 Uhr, bei Bedarf zusätzlich von 18:00-20:00 Uhr, als offener Treff geöffnet.

Das Jugendzentrum in Gundershausen, Nordhäuser Str. 31, ist montags – mittwochs von 15:00-20:00 Uhr, als offener Treff geöffnet.

Betreut werden die verschiedenen Angebote im Jugendzentrum oder bei Ausflügen, Freizeiten, Seminaren und Ferienspielen von hauptamtlichen Jugendpflegern und Honorarkräften.

Während des offenen Treffs existieren folgende frei wählbare Angebote: Tischtennis, Billard, Air-Hockey, Tisch-Kicker, Playstation, Brettspiele, Surfen im Internet. Für kleine Gruppen, bzw. nach Absprache, besteht die Möglichkeit, folgende Aktivitäten zu wählen: Kochen und Backen, Jonglage, Kreativangebote, Hilfe bei Bewerbungen.

Des Weiteren werden unregelmäßig freitags Discos, Rockkonzerte, DVD-Filmnächte im JUZ Roßdorf und samstags im Winter, Eisdiscos auf der Eisbahn und im Sommer eine Beachparty im Freibad angeboten.

Zum Angebot der Kinder- und Jugendförderung gehören eine Kinderkulturwoche, Wochenendseminare, Kinderkino im OT Gundershausen, Kooperationsprojekte mit den örtlichen Schulen, Lebenswegeplanung und Berufsorientierung, das Projekt Paten für Ausbildung, Kindertheater im Sonnensaal, in den ersten beiden Wochen der Sommerferien die Ferienspiele. Hinzu kommen die Herbstferienspiele sowie verschiedene Kurse entsprechend eines Jahresprogramms.

5.2.12 Gemeindebücherei

In der Gemeindebücherei im Bürgerzentrum „Neue Schule“ können montags von 15:00 – 18:00 Uhr, mittwochs von 15:00 – 19:00 Uhr und freitags von 10:00 – 13:00 Uhr kostenlos Bücher, CDs und Zeitschriften sowie gegen eine geringe Gebühr, Spiele und DVDs entliehen werden. Die Gemeindebücherei umfasst rund 12.000 Medien. Im Winterhalbjahr finden Lesenächte für verschiedene Altersgruppen statt. Die Bücherei bietet außerdem auch Veranstaltungen in Kooperation mit der Jugendpflege und den örtlichen Vereinen an.

5.2.13 Freibad

An 100 Öffnungstagen haben 21.070 Jugendliche und 26.130 Erwachsene in der Freibadsaison 2010 das Freibad besucht. Kinder unter 6 Jahre sowie Schulklassen der örtlichen Schulen haben freien Eintritt. Familien haben die Möglichkeit, besonders ermäßigte Familiensaisonkarten für den Besuch des Freibades zu erwerben. Die „kleine Familienkarte“ für einen Elternteil und mindestens ein Kind kostet 71,50 Euro. Die „große Familienkarte“ für beide Eltern und mindestens ein Kind kostet 110,00 Euro. Der Einzeleintritt für Jugendliche beträgt 1,50 Euro. Eine Zwölferkarte für Jugendliche kann zum Preis von 15,00 Euro erworben werden. Eine Saisonkarte für Jugendliche kostet 33,00 Euro. Für Kinder aus kinderreichen Familien (ab 3 Kinder) wird die Zwölferkarte für 10,00 Euro und die Saisonkarte für 20,00 Euro je Kind angeboten. Die Gebühren für den Besuch des Freibades werden nach der „Gebührensatzung der Gemeinde Roßdorf für den Besuch des Freibades und der Eisbahn“ erhoben.

5.2.14 Eisbahn

In der Eisbahnsaison 2010/2011 haben 3.118 Kinder/Jugendliche und 1.629 (Angaben ohne Schulklassen) Erwachsene die Eisbahn besucht. Kinder unter 6 Jahren sowie Schulklassen der örtlichen Schulen haben freien Eintritt. Der Eintrittspreis für Jugendliche beträgt 2,00 Euro. Die Zwölferkarte für den Besuch der Eisbahn kostet 20,00 Euro.

6 Kinderortsplan

Siehe www.rossdorf.de unter „Gemeinde/Einwohnerinformation/Kinder/Jugend“.

7 Internetadressen

Den Familienbericht mit allen Anlagen sowie interessante Links zum Thema Familien und Kinder /Jugend finden Sie unter „www.rossdorf.de“ in der Rubrik „Gemeinde/Einwohnerinformation/Familien/Eltern“

Roßdorf, im August 2011



Christel Sprößler
Bürgermeisterin

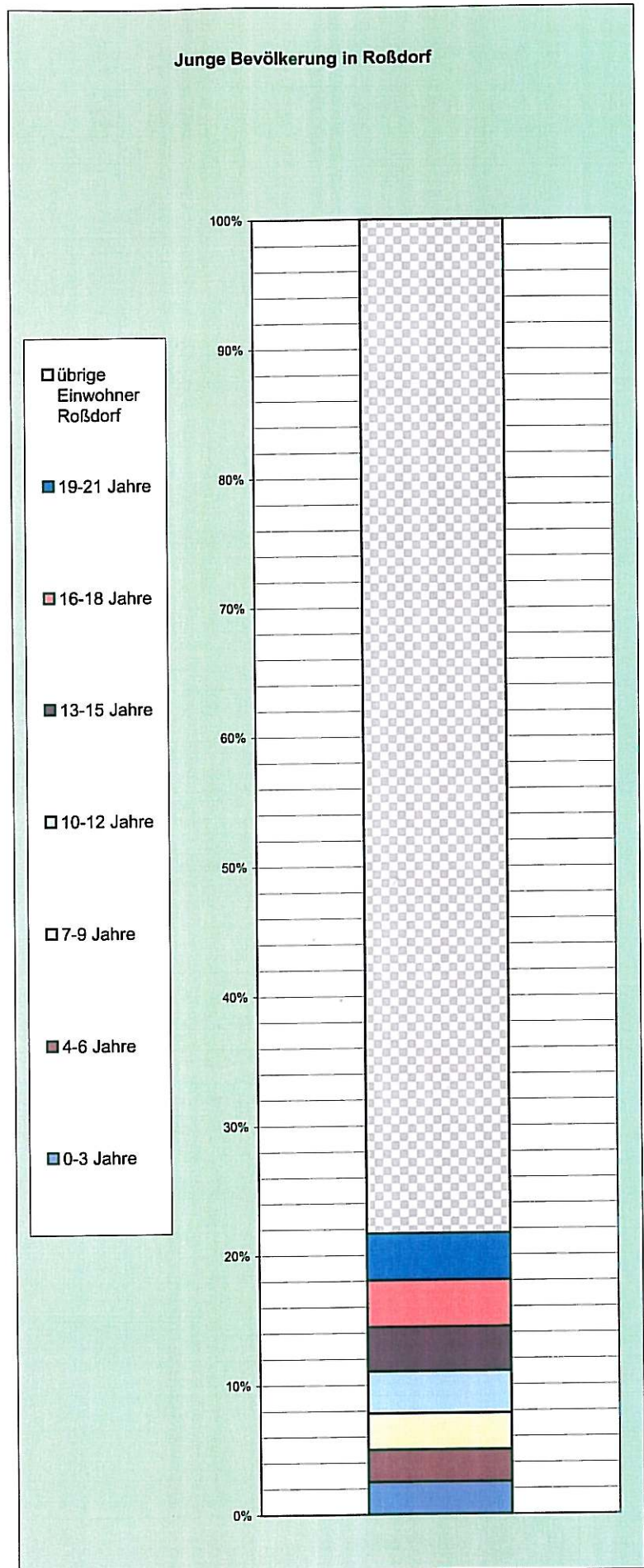


Familienbericht der Gemeinde Roßdorf

Anlage 1

Anteil der jungen Bevölkerung an der Gesamtbevölkerung in Roßdorf

| | Kinder/Jugendl. |
|---------------------------------|----------------------|
| 0-3 Jahre | 300 |
| 4-6 Jahre | 298 |
| 7-9 Jahre | 339 |
| 10-12 Jahre | 389 |
| 13-15 Jahre | 410 |
| 16-18 Jahre | 432 |
| 19-21 Jahre | 433 |
| | <u>2.601</u> |
| übrige Einwohner Roßdorf | 9.418 |
| Einwohner ges. | <u>12.019</u> |





Familienbericht der Gemeinde Roßdorf

Anlage 2

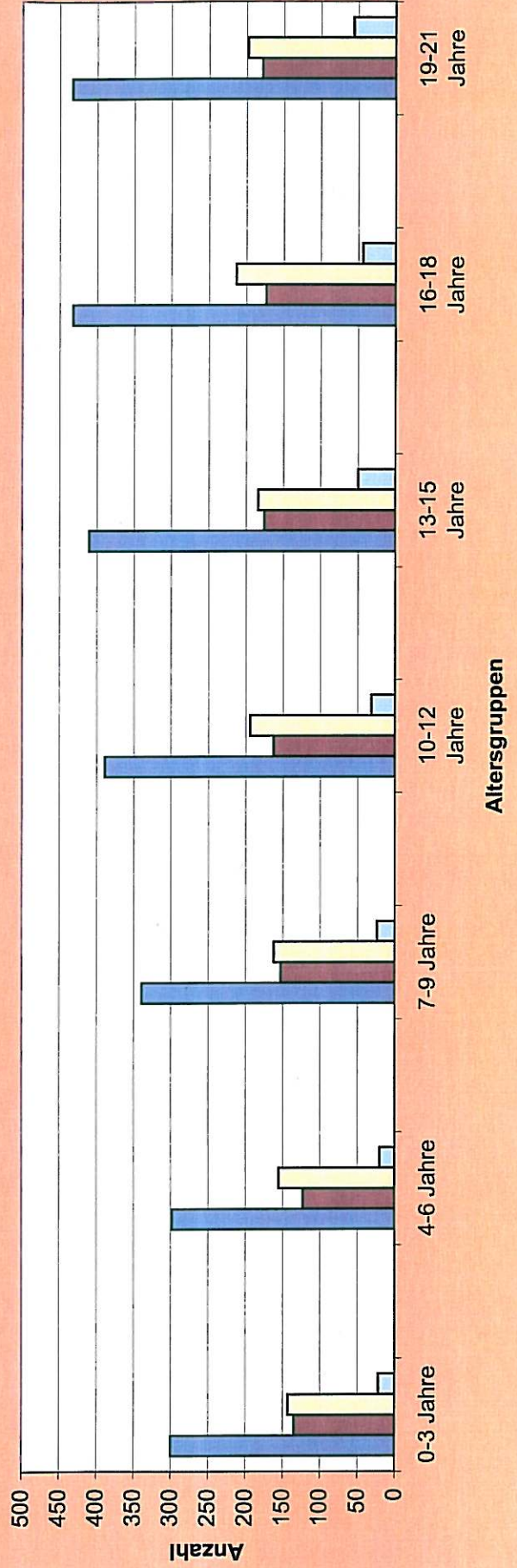
Junge Bevölkerung in Roßdorf

Stand 31.12.2010

| | Kinder/Jugendl. | weiblich | | männlich | | ausländisch | |
|--------------------|-----------------|----------|-----|----------|----|-------------|--|
| | | 135 | 143 | w/m | 22 | 22 | Krippe/Kindertagesstätte |
| 0-3 Jahre | 300 | 135 | 143 | 22 | 22 | 22 | Krippe/Kindertagesstätte |
| 4-6 Jahre | 298 | 123 | 155 | 20 | 20 | 20 | relevant für Kindertagesbetreuung |
| 7-9 Jahre | 339 | 153 | 162 | 24 | 24 | 24 | relevant für betreuende Grundschule |
| 10-12 Jahre | 389 | 163 | 194 | 32 | 32 | 32 | relevant für Schulkinder |
| 13-15 Jahre | 410 | 176 | 184 | 50 | 50 | 50 | Übergang Kindheit/Jugend, relevant für Vereinsarbeit-Nachwuchsförderung/Jugendarbeit |
| 16-18 Jahre | 432 | 174 | 214 | 44 | 44 | 44 | relevant für Jugendarbeit/Vereinsarbeit/Jugendsozialarbeit |
| 19-21 Jahre | 433 | 179 | 198 | 56 | 56 | 56 | Junge Erwachsene |

Junge Bevölkerung in Roßdorf

■ Gesamt ■ weiblich □ männlich □ ausländisch





Familienbericht der Gemeinde Roßdorf

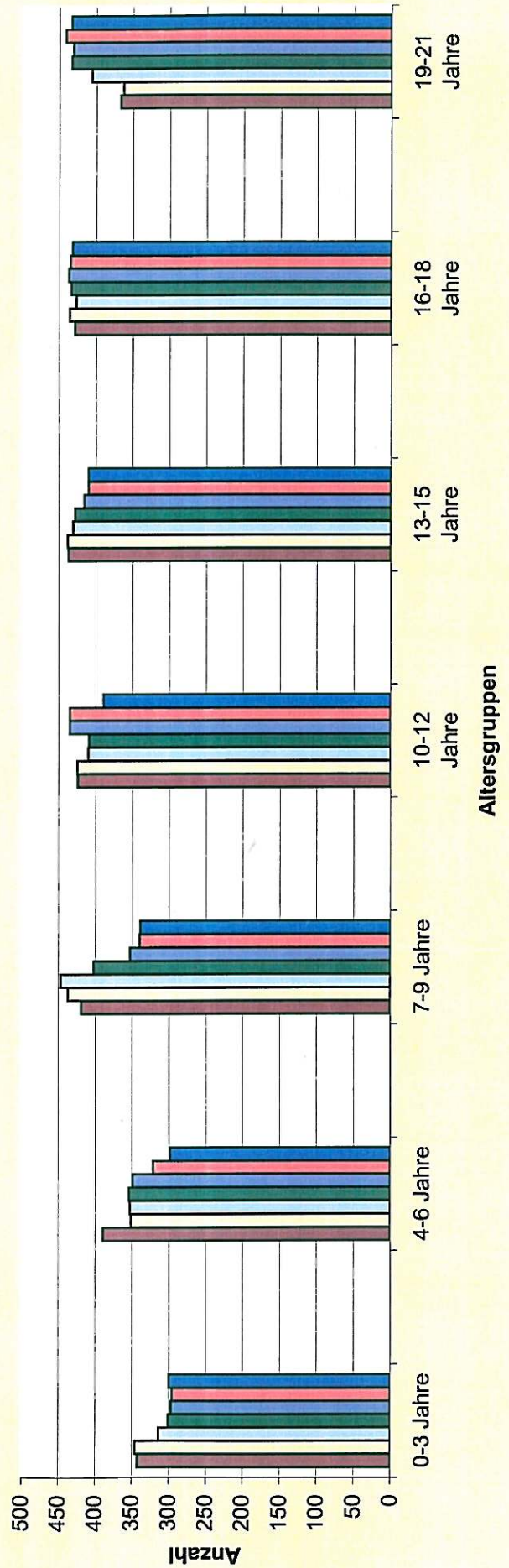
Anlage 3

Entwicklung Junge Bevölkerung in Roßdorf 2004-2010

| | 2004 | 2005 | 2006 | 2007 | 2008 | 2009 | 2010 | Veränderung 2004 zu 2010 |
|--------------------|------|------|------|------|------|------|------|--------------------------|
| 0-3 Jahre | 343 | 346 | 314 | 301 | 297 | 296 | 300 | -12,54% |
| 4-6 Jahre | 389 | 351 | 353 | 354 | 349 | 321 | 298 | -23,39% |
| 7-9 Jahre | 419 | 437 | 447 | 402 | 353 | 340 | 339 | -19,09% |
| 10-12 Jahre | 424 | 425 | 410 | 409 | 435 | 435 | 389 | -8,25% |
| 13-15 Jahre | 437 | 438 | 431 | 428 | 416 | 410 | 410 | -6,18% |
| 16-18 Jahre | 429 | 436 | 427 | 434 | 437 | 435 | 432 | 0,70% |
| 19-21 Jahre | 367 | 363 | 406 | 433 | 431 | 441 | 433 | 17,98% |

Entwicklung der jungen Bevölkerung in Roßdorf

■ 2004 □ 2005 ■ 2006 □ 2007 ■ 2008 □ 2009 ■ 2010





Familienbericht der Gemeinde Roßdorf

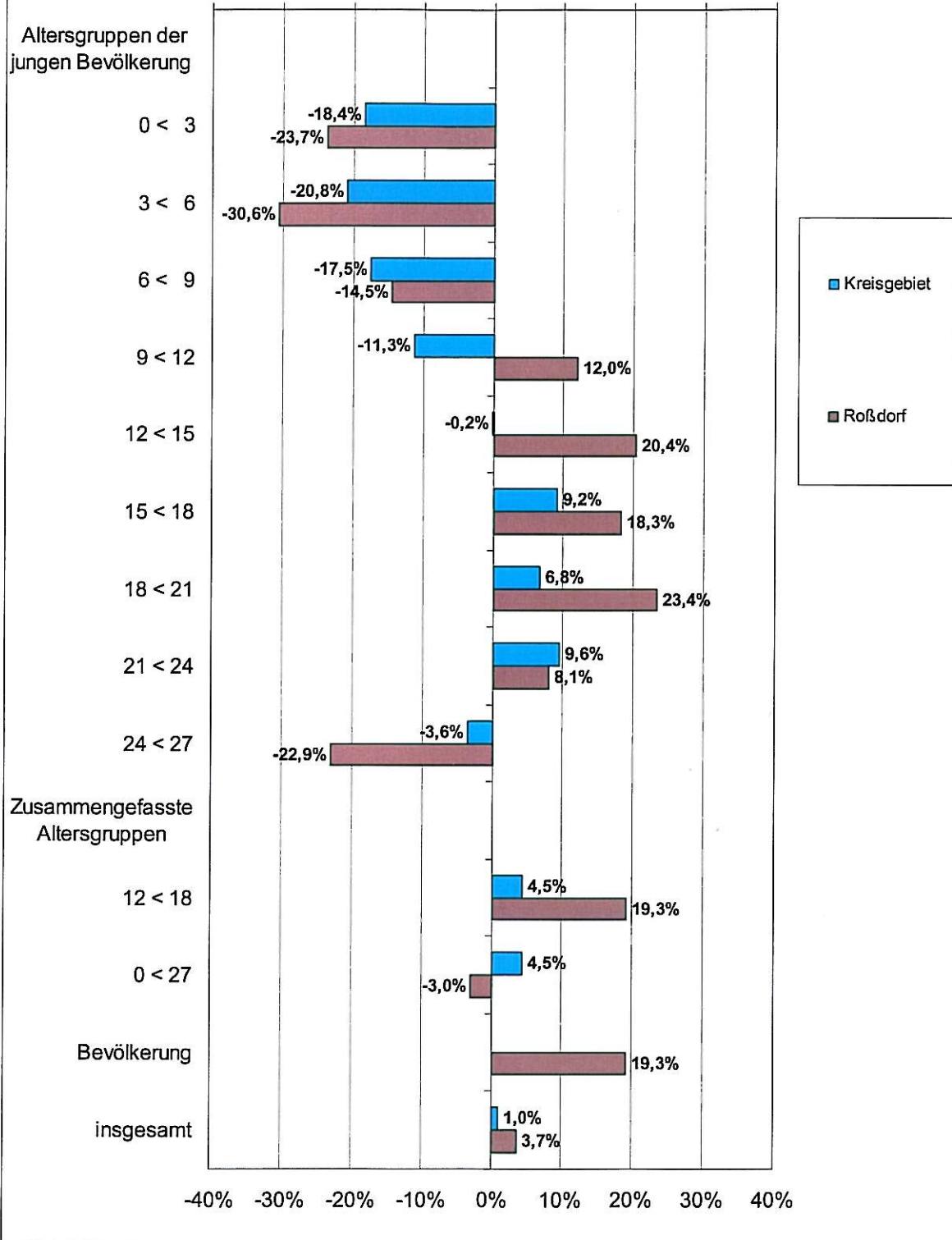
Anlage 4



Familienbericht der Gemeinde Roßdorf

Anlage 5

Prozentuale Veränderung der jugendhilferelevanten Altersgruppen und der Gesamtbevölkerung von 1996 bis 2010 im Kreisgebiet und in Roßdorf



Quelle: Daten der Ekom 21, zusammengestellt von der Jugendhilfeplanung des Landkreises Darmstadt-Dieburg



Familienbericht der Gemeinde Roßdorf

Anlage 6

Freizeitaktivitäten/Angebote für Kinder und Jugendliche durch Verbände, Ortsvereine und Kirchengemeinden

Hilfs- und Rettungsorganisationen

Name des Verbands/Vereins: **Jugendrotkreuz Roßdorf**

Angebote: Gruppenstunden: von 13 – 16 Jahre
Altersgerechte Ausbildung in Erster Hilfe, realistische Unfall-
darstellung, Spiele draußen u. drinnen, Basteln, Mithilfe bei
Blutspendeterminen, Diskussion über altersspezifische Probleme

Freizeiten/Ausflüge: Zeltlager:
4 - 7 Tage an Pfingsten für Vereinsmitglieder

Name des Verbands/Vereins: **Jugendfeuerwehr Roßdorf**

Angebote: Jugendfeuerwehr von 10 – 17 Jahre
feuerwehrtechn. Ausbildung, Spiele, Spaß, Sport, Teamgeist

Freizeiten/Ausflüge: Sommer-Zeltlager für Vereinsmitglieder 5 Tage,
Tagesausflüge, Familienausflüge, Jahresabschluss

Name des Verbands/Vereins: **Freiwillige Feuerwehr Gundernhausen e.V.**

Sparte: Löschteufel

Angebote: von 5 – 10 Jahre
Verhalten im Brandfall und anderen Notsituationen.
Aufgaben der Feuerwehr, Spielen, Kochen, Backen u.s.w.

Sparte: Jugendfeuerwehr

Angebote: von 10 – 17 Jahre
Feuerwehrtechnik, Unterricht, Übungen, Zeltlager, Sport, Fahrten

Freizeiten/Ausflüge: Zeltlager für Vereinsmitglieder verlängertes Wochenende

Name des Verbands/Vereins: Deutsche Lebens-Rettungs-Gesellschaft e.V.

Angebote: Sommertraining:
Kinderschwimmtraining ab Seepferdchen(-abzeichen)
Jugend- und Rettungsschwimmtraining
jeweils im Roßdörfer Schwimmbad

Wintertraining:
Kinderschwimmtraining (Hallenbad Münster)
Jugend- und Rettungsschwimmtraining (Nordbad Darmstadt)

Kultur

Name des Verbands/Vereins: Roßdörfer Carneval Club

Angebote: Mini-Garde (2011 neu gegründet): von 3 – 6 Jahre
Kindertanzen: von 5 – 10 Jahre
Garde- u. Showtanzen: von 10 – 14 Jahre
Garde- u. Showtanzen: von 14 – 18 Jahre
Garde- u. Showtanzen: von 18 – 30 Jahre

Name des Verbands/Vereins: Karnevalverein Gundernhausen

Angebote: Aristocats: von 5 – 6 Jahre
G-Stars: von 7 – 9 Jahre
Happy Feet: von 10 – 12 Jahre
Fire Angels: von 13 – 14 Jahre
Chiquitas: ab 15 Jahren

Name des Verbands/Vereins: Musikzug Roßdorf

Angebote: Jugendorchesterprobe: von 7 – 18 Jahre
Einzelmusikunterricht: von 7 – 18 Jahre
Kostenloser Blockflötenunterricht für Anfänger, Übungswochenende vor großen Auftritten, verschiedene Auslandsfahrten (Reggello u.s.w.)

Name des Verbands/Vereins: Akkordeon Orchester

Angebote: Akkordeon Orchesterprobe: von 6 – 19 Jahre
Einzelunterricht: Mi., Do., Fr.

Freizeiten/Ausflüge: Übungswochenende im Oktober, Freizeitpark, Spielenachmittag, Schlittschuhlaufen, div. Aktivitäten

Name des Verbands/Vereins: **Kulturhistorischer Verein Roßdorf e.V.**

Anmerkungen: Die meisten Veranstaltungen des Kulturhistorischen Vereins Roßdorf sind für interessierte Jugendliche geeignet. Es werden Studienreisen und Talkrunden mit 4 Generationen durchgeführt. Außerdem gibt es Astronomie-Vorträge, Puppenspiel für Kinder und Tagesfahrten in die nähere Umgebung. Immer wieder gibt es auch Spielenachmittage mit dem Spieleerfinder Klaus Teuber, Ratespiele bei Museumsveranstaltungen und Beteiligung des Vereins bei Ferienspielen.

Zu Führungen durch das Südhessische Handwerksmuseum kommen Gruppen von Schülern jeglichen Alters. Es werden regelmäßig Schüler unterstützt, die ein Fachreferat vorbereiten wollen oder vor einem qualifizierten Hauptschulabschluss stehen.

Name des Verbands/Vereins: **Künstlerinitiative Roßdorf „Kunst von Uns“**

Angebote: Malkurse von 8 – 12 Jahre
2 x jährlich (beginnend je 4 Wochen vor Herbst- bzw. Osterferien)

Anmerkung: Grundsätzliches Engagement in der Initiative (da keine Altersbeschränkung)
- Förderung von jungen Künstlern
- ggf. mit der Möglichkeit der Teilnahme an Ausstellungen

Name des Verbands/Vereins: **Roßdörper Eisenbahnclub**

Angebote: Jugendfahrttage für die Vereinsjugend
(keine öffentliche Veranstaltung)
Lokführerausbildung für noch-nicht-Mitglieder

Bau einer neuen H0-Anlage im Sportzentrum
Kinder und Jugendliche sind gerne willkommen
(ab einem Mindestalter von etwa 12 Jahre)

Name des Verbands/Vereins: **„Young Voices“ Roßdorf e.V.**

Sparte: Gesang

Angebot: Mini Voices 5 – 7 Jahre

Die Chorproben und das Vereinsleben stehen interessierten Jugendlichen ab 13 Jahren offen.

Natur

Name des Verbands/Vereins: **Bienenzuchtverein**

Anmerkung: Die Führungen/Exkursionen/Workshops werden mit den Teilnehmern bzw. ErzieherInnen/Lehrern abgesprochen.
Themen: Hautflügler (Bienen, Wespen, Hornissen, Ameisen)

Name des Verbands/Vereins: **Vogelschutzgruppe Roßdorf e.V.**

Anmerkung: Aktive Beteiligung an den Ferienspiele

Sport

Name des Verbands/Vereins: **SKG Roßdorf**

Sparte: Fußball

Angebote: G-Junioren: von 4 – 6 Jahre
F-Junioren: von 7 – 8 Jahre
E-Junioren: von 9 – 10 Jahre
D-Junioren: von 11 – 12 Jahre
C-Junioren: von 13 – 14 Jahre
B-Junioren: von 15 – 16 Jahre
A-Junioren von 17 – 18 Jahre

Aktive Mannschaften ab dem 18. Lebensjahr.

Im Bereich der U14 und U19 gilt das Angebot auch für eine Mädchen/Damenmannschaft.

Freizeiten/Ausflüge: Im Rahmen des Trainings- und Spielbetriebes werden regelmäßig Fußballturniere besucht. Speziell in den Sommermonaten und im Winter während der Hallenzeit.

Eigene Turniere: Jugendfestival jedes Jahr im Juni
Roßbergcup Hallenturnier im Dezember

Sparte: Sportkegeln

Angebote: Training von 8 – 18 Jahre
Erlernen der Sportart unter Anleitung eines qualifizierten Trainers

Freizeiten/Ausflüge: 1 x im Jahr 4 Tage Zelten im Sommer für Vereinsmitglieder,
Faschings- und Weihnachtsfeier, Ausflüge

Sparte: Turnen und Leichtathletik

Angebote: Mädchenturnen: 1. + 2. Schuljahr (5 – 8 Jahre)
3. – 5. Schuljahr (8 – 11 Jahre)
ab 6. Schuljahr (12 – 15 Jahre)

Leistungsgruppe
Mädchen: von 5 – 18 Jahre
Jungenturnen: 1. + 2. Schuljahr (5 – 8 Jahre)
ab 3. Schuljahr (8 – 13 Jahre)
ab 14 Jahren
Offenes Training: Er + Sie ab 14 Jahren
Teenie-Aerobic: 10 – 16 Jahre
Clip-Dance: 10 – 16 Jahre
Ringtennis: ab 9 Jahren
Spieleleichtathletik: von 5 – 7 Jahre
Schüler/innen D1: von 8 – 9 Jahre
Schüler/innen D2: von 8 – 9 Jahre
Schüler/innen C: von 10 – 11 Jahre
Wettkampfgruppe C: von 10 – 11 Jahre
Wettkampfgruppe A+B: von 12 – 15 Jahre
Schüler/innen A: ab 15 Jahren
Jugend: ab 16 Jahren

Freizeiten/Ausflüge: - Weihnachtsfeier bis 14 Jahre
- Good-Bye-Feier ab 14 Jahren
- Volleyballnacht
- Europaparkfahrt
- Vereinsmeisterschaften
- OKF Kinderbetreuung (Air-Track Bahn)

Sparte: Handball

Angebote: Minis: von 7 – 8 Jahre
Ballspiele, Koordinationsförderung,
prellen, werfen, fangen

E-Jugend weibl.: von 9 – 10 Jahre
E-Jugend männl.: von 9 – 10 Jahre
D-Jugend weibl.: von 10 – 12 Jahre
D-Jugend männl.: von 10 – 12 Jahre
C-Jugend weibl.: von 13 – 14 Jahre
C-Jugend männl.: von 13 – 14 Jahre
B-Jugend männl.: von 15 – 16 Jahre
B-Jugend weibl.: von 15 – 16 Jahre
A-Jugend weibl.: von 16 – 18 Jahre
A-Jugend männl.: von 16 – 18 Jahre

Ballspiele, Koordination, Schnelligkeit

Freizeiten/Ausflüge: Turnierbesuche, Fahrten zu Bundesligaspielen, Weihnachtsfeier,
Saisonabschlussfest

Sparte: Basketball

Angebote: U 10 Minis von 7 – 9 Jahre
Ballspiele, Koordinationsförderung
Grundkenntnisse des Basketballspiels

U 11 weiblich von 9 – 10 Jahre
U 12 männl./weibl. von 10 – 11 Jahre
U 13 weiblich von 11 – 12 Jahre
U 14 männlich von 12 – 13 Jahre
U 15 weiblich von 13 – 14 Jahre
U 16 männlich von 14 – 15 Jahre
U 17 weiblich von 15 – 16 Jahre
U 18 männlich von 16 – 17 Jahre
U 20 männlich von 18 – 19 Jahre

Freizeiten/Ausflüge: Fahrten zu Bundesligaspielen, Weihnachtsfeier, Saisonabschlussfest, Teilnahme an Turnieren

Name des Verbands/Vereins: **SKG Roßdorf – Hauptvorstand
Ballschule Roßdorf**
(unter Leitung von Basketball und Handball)

Angebote: verschiedene Gruppen im Alter von 3 – 8 Jahre

Name des Verbands/Vereins: **Schützengesellschaft 04 Gundernhausen**

Angebote: Schießtraining: von 12 – 18 Jahre
praktische u. theoretische Unterweisung für
Luft- und Kleinkaliberschießen

Name des Verbands/Vereins: **Reit- und Fahrverein Gundernhausen**

Angebote: Reitunterricht für Kinder und Jugendliche mit eigenem Pferd

Freizeiten/Ausflüge: Kutschfahrt, Ausritte, Fuchsjagd, Reitturnier, Weihnachtsfeier

Anmerkungen: Nicht alle Reitschulkinder/Jugendliche sind auch Mitglied im Verein, können sich aber trotzdem an den Aktivitäten beteiligen.

Name des Verbands/Vereins: **Reit- und Fahrverein „Roßberg“**

Angebote: Reitunterricht für Kinder und Jugendliche mit eigenem Pferd

Name des Verbands/Vereins: **Verein der Hundefreunde**

Sparte: Turnierhundesport

Angebote: Jugendgruppe: von 8 – 14 Jahre
Umgang mit dem Hund lernen, spielen
mit dem Hund
Jugendteam: von 14 – 18 Jahre
Training: Training mit Erwachsenen zusammen

Freizeiten/Ausflüge: Der Verein organisiert einmal im Jahr ein Zeltlager auf dem eigenen Gelände und ein Theoriewochenende für Jugendliche mit Übernachtung für Vereinsmitglieder.
Außerdem nehmen die Jugendlichen des Vereins regelmäßig an Wettkämpfen teil. Jugendfreizeit der Kreisgruppe und des Landesverbandes.

Name des Verbands/Vereins: **GSV Gundernhausen**

Sparte: Fußball

Angebote: D-Jugend: von 11 – 12 Jahre
E-Jugend: von 9 – 10 Jahre
F-Jugend: von 7 - 8 Jahre
Bambini: von 5 - 6 Jahre
Mädchen: von 8 - 16 Jahre
Training und Spielbetrieb

Freizeiten/Ausflüge: Trainingslager/Turniere am Wochenende

Name des Verbands/Vereins: **Schachclub „Ladja“ Roßdorf e.V.**

Angebote: Leistungstraining: von 6 – 60 Jahre
Schach für Damen: von 20 – 50 Jahre
Allg. Jugendtraining: von 6 – 18 Jahre
Kindertraining: von 7 – 16 Jahre
Mädchenttraining: von 6 – 16 Jahre
Schulschach AG Rehbergsschule: 1. - 4. Klasse
Schulschach AG Rehbergsschule: 4. Klasse + Schulmannschaft

Freizeiten/Ausflüge: Meisterschaften

Name des Verbands/Vereins: **Tanzsportclub Roßdorf**

Angebote: Aktive Beteiligung an den Ferienspielen

Name des Verbands/Vereins: **TanzSportGemeinschaft 1991 Roßdorf e.V.**

Angebote: Gruppe I: 5 – 7 Jahre
Gruppe II: 8 – 10 Jahre
Gruppe III: 11 – 12 Jahre
Gruppe IV: 13 – 14 Jahre
Gruppe V: 15 – 16 Jahre

Gefühl für Musik
Heranführen und Ausbauen tänzerischer Standards
Korrekte Körperhaltung

Geachtet wird auf:
Spaß, Teamgeist, diszipliniertes Verhalten, Selbstsicherheit,
Selbstbewusstsein, Präsentation/Ausdruck

Name des Verbands/Vereins: **GSV Gundershausen**

Sparte: Tischtennis

Angebote: Training: von 6 – 17 Jahre

Mannschaften: 2

Freizeiten/Ausflüge: Verbandsspiele: wöchentlich
Kreismeisterschaft: 1 x im Jahr
Bezirksmeisterschaft: 1 x im Jahr
Jahrgangmeisterschaft: 1 x im Jahr
Kreisranglisten: 1 x im Jahr
Bezirksranglisten: 1 x im Jahr

Anmerkung: Jährlich ein Ausflug und Vereinsmeisterschaften, verbunden mit einer kleinen Weihnachtsfeier.

Sparte: Gymnastik

Angebote: Mutter-Kind-Turnen: von 1 – 3 Jahre
Kinderturnen: von 3 – 6 Jahre

Name des Verbands/Vereins: **Prellballverein Gundershausen**

Prellball: Bambini: 7 – 9 Jahre
Minis: 10 – 12 Jahre
Schüler: 11 – 14 Jahre
Jugend: 15 – 18 Jahre

In allen Altersstufen können Mädchen wie auch Jungs spielen.

Ballschule: 2 Gruppen im Alter von 4 bis 5 Jahre und 6 bis 8 Jahre

Freizeit/Ausflüge: Besuch Grube Messel (in Planung für 2011)
Sommer-/Spielfest, Kegeln, Hallenschwimmbad, Eisbahn

Jahres- und Saisonabschluss für alle Gruppen
Vereinsmeisterschaften 1 x im Jahr
Weihnachtsfeier

Sonstiges: Jubiläum 25 Jahre Jugendarbeit (2011)

Name des Verbands/Vereins: **Tennisclub Rückhand Roßdorf**

Angebot:: Für unsere Vereinsmitglieder wird Sommer- und Wintertraining angeboten.
Oster-/Sommerferien Schnupperkurse auch für Nichtmitglieder.
Saisonbeginn „Tag der offenen Tür“.

Name des Verbands/Vereins: **Tennispartie 1971 GSV Gundernhausen e.V**

Angebote: Kinder- und Jugendtraining in Gruppen
Kinder- und Jugendmannschaften für Teamwettbewerbe
in den Ferien „Trainingscamps“
kostenloses Schnuppertraining

Kirche

Name des Verbands/Vereins: **Evangelische Kirchengemeinde Roßdorf**

| | | |
|-----------|---------------------|--|
| Angebote: | Kinderchor 1: | von 4 – 6 Jahre Singen |
| | Kinderchor 2: | ab 7 Jahren Singen |
| | Jugendband: | ab 14 Jahren |
| | Kindergottesdienst: | von 2 – 13 Jahre Singen, Geschichten hören und sehen, Basteln, Spielen |
| | Grashüpfer: | ab 1 Jahr |
| | Flohkiste: | 1 ½ - 3 Jahre |
| | Kinderstunde: | ab 3 Jahren |
| | Pfadfinder: | 8 – 12 Jahre (3 Gruppen) |
| | Pfadfinder: | 13 – 15 Jahre |
| | Pfadfinder: | ab 16 Jahren |
| | Girls-Club I: | 7 – 10 Jahre |
| | Girls-Club II: | ab 5. Klasse |
| | Jugendgruppe: | 14 – 18 Jahre |
| | TeenSpecial: | 12 – 15 Jahre |

Jugendtheatergruppe
Jugendhauskreis

ökumenische Babykaffees, Mäusenest

Name des Verbands/Vereins: **Ev. Kirchengemeinde Gundernhausen**

Angebote: Gospelkids
Offener Krabbelkreis: von ½ - 3 Jahre
Flohmarktgruppe: ab 4 Jahren
Kinderkirche: jeden 2. Sonntag im Monat
Kinder-Jungchar: 3 – 9 Jahre

Name des Verbands/Vereins: **Kath. Pfarrgemeinde „Verklärung Christi“,
Roßdorf und Gundernhausen**

Angebote: Babycafegruppen: Mutter-Kind-Gruppen 6 – 12 Monate
Mutter-Kind-Gruppen ab 2 Jahren
Kindergottesdienst: von 3 – 10 Jahre
Kinderschola: von 6 – 12 Jahren
Singen mit Kindern
Messdienergruppen: ab 9 Jahre / monatlich
gemeinsame Vorbereitung der Gottes-
dienste, außerdem Spiele, Ausflüge etc.
Spiel- u. Bastelkreis
Roßdorf: von 6 – 10 Jahre
Spielen und Basteln mit Kindern
Spiel- u. Bastelkreis
Gundernhausen: von 6 – 10 Jahre
ab 11 Jahre
Spielen und Basteln mit Kindern
Jugendtreff: ab 14 Jahren
Kommuniongruppen: für Kinder der 3. Klasse
Firmengruppe: von 14 - 16 Jahre

Freizeit/Ausflüge: Skifreizeit in den Osterferien
Zeltlager in den Sommerferien
Kinderfreizeit in den Herbstferien



Familienbericht der Gemeinde Roßdorf

Anlage 7

| Einrichtung | Adresse | Telefon | |
|---|-------------------------------------|----------------|--------------------------------------|
| Kindertagesstätte "Abenteurland" | Robert-Koch-Str. 2, Gundernhausen | 06071/48722 | abenteurland@kiga.rossdorf.de |
| Kindertagesstätte "Regenbogen" | Georg-Löffler-Weg 2, Roßdorf | 06154/696819 | regenbogen@kiga.rossdorf.de |
| Kindertagesstätte "Villa Kunterbunt" (AWO) | Thüringer Straße 1, Roßdorf | 06154/800892 | villa.kunterbunt@awokita-rossdorf.de |
| Kindertagesstätte der Evangelische Kirche Roßdorf | Alte Bahnhofstr. 2, Roßdorf | 06154/9305 | ev.kiga@freenet.de |
| Kindertagesstätte "Pustebume" | Wingertstr. 10, Roßdorf | 06154/697601 | |
| Rehbergsschule | Ringstr. 59, Roßdorf | 06154/82866 | Info@Rehbergsschule-Rossdorf.de |
| Grundschule Gundernhausen | Gabelsberger Str. 21, Gundernhausen | 06071/42454 | ghs_rossdorf@schulen.ladadi.de |
| Justin-Wagner-Schule | Odenwaldring 3, Roßdorf | 06154/60250 | jws.rossdorf@t-online.de |
| Jugendförderung Roßdorf/JUZ | Darmstädter Str. 66, Roßdorf | 06154/895658 | eploner@rossdorf.de |
| Jugendförderung Gundernhausen/JUZ | Nordhäuser Str. 31, Gundernhausen | 06071/392000 | juz.guha@gmx.de |